

Ska alla elever få lyckas?

*En undersökning av den svenska grundskolans
förutsättningar och kompensatoriska förmåga*

Innehåll

Förord	2
Sammanfattning och förslag	4
Elevsammansättningen i svensk grundskola	5
Skolsegregationen	7
Elevresultat i svensk grundskola	8
Resultat för olika årskullar	8
Skolverkets statistik 2020	8
Om undersökningen: Datamaterial, analyser, referenser	10
Bilaga: Datamaterialet från SCB	11

Förord

Under 2020 och 2021 presenterades en rad statliga utredningar som på olika sätt har handlat om att försöka motverka den stora utslagning som varje år sker i svensk skola. Det har varit utredningar om grundskolans likvärdighet¹, gymnasieskolans planering och dimensionering², hur fler elever ska kunna nå kunskapsmålen³ och hur elever ska kunna ges mer undervisningstid för att nå målen.⁴ Parallellt med dessa har också utredningar presenterats som handlar om hur kommunerna ska kunna finansiera och upprätthålla en likvärdig välfärd⁵ och ytterligare en utredning har tillsats för att utreda hur det kommunalekonomiska utjämningsystemet bör förändras.⁶

Problematiken kring den stora utslagningen i svensk skola har beskrivits i flera tidigare rapporter.⁷ Dessa har också uppmärksammats av ytterligare andra statliga utredningar.⁸ I det så kallade Tidöavtalet har den nya regeringen aviserat vilka åtgärder man vill gå vidare med för att ”lösa Sveriges viktigaste samhällsproblem på skolans område”, i syfte att lyfta kunskapsresultaten och ”ge skolan i hela Sverige likvärdiga förutsättningar” att stärka verksamhetens kvalitet.

För oss som arbetar inom skolan är det uppenbart att stora delar av den skolpolitik som såväl den tidigare som den nya regeringen driver inte kommer kunna förändra situationen i skolan annat än på marginalen. Reformen för utökad lovskola och utökad studietid kommer inte innebära drastiska förbättringar av andelen elever som når en gymnasieexamen. Detta beror främst på att de undervisningsbehov som många av de elever som inte når en examen har, de behoven kan inte mätas i timmar eller dagar utan måste mätas i terminer och år.

För att understryka allvaret i situationen har vi tagit fram denna undersökning. Det undersökningen visar är att när vi nu, år 2023, kanske har de största behoven av en likvärdig och kompensatorisk skola, då har vi också några av de största problemen att just leverera en likvärdig skola med kompensatorisk effekt. Detta visar vi genom att över tid studera vilka elever som går i den svenska grundskolan och hur det går för dem.

Att det ser ut på detta sätt måste vi våga se och våga tala om. Den här rapporten handlar inte om att vi som lärare vill skylla ifrån oss på eleverna. Den handlar inte om att vi vill ha andra elever än de vi har. I stället är det precis tvärt om. Vi tar fram denna rapport för att vi vill att alla våra elever ska lyckas i skolan. För detta krävs det att alla elever kan få det stöd just de behöver. För detta krävs det resurser. Det vill vi visa med denna rapport.

Vår uppmaning till Sveriges nya regering är därför att det nu måste tas krafttag för att förbättra det svenska skolväsendets likvärdighet och kompensatoriska förmåga. Sverige behöver det mer än aldrig förr! Det duger inte längre med små reformer som endast gör skillnad på marginalen. Nu måste staten gripa in och ta över huvudansvaret för skolväsendet!

Johanna Jaara Åstrand

Förbundsordförande, Sveriges Lärare

Åsa Fahlén

Förbundsordförande, Sveriges Lärare

¹ *En mer likvärdig skola – minskad skolsegregation och förbättrad resurstilldelning* (SOU 2020:28)

² *Gemensamt ansvar – en modell för planering och dimensionering av gymnasial utbildning* (SOU 2020:33)

³ *Bättre möjligheter för elever att nå kunskapskraven – aktivt stöd- och elevhälsoarbete samt stärkt utbildning för elever med intellektuell funktionsnedsättning* (SOU 2021:11)

⁴ *Kampen om tiden – mer tid till lärande* (SOU 2021:30)

⁵ *Starkare kommuner – med kapacitet att klara välfärdsuppdraget* (SOU 2020:8)

⁶ *Lite mer lika. Översyn av kostnadsutjämnningen för kommuner och landsting* (SOU 2018:74) och dir. 2022:36.

⁷ Lärarnas Riksförbund (2012); (2018); (2019)

⁸ *Vårt gemensamma ansvar – för unga som varken arbetar eller studerar* (SOU 2018:11) s.84

Sammanfattning och förslag

Skillnaderna i den svenska grundskolan ökar. Segregationen tilltar och resultatskillnaderna växer. I en tid när vi behöver en likvärdig och kompensatorisk grundskola som allra mest har vi kanske våra hittills största problem att leverera detsamma.

Detta beror i stor utsträckning på att den svenska grundskolans förutsättningar har gjort uppgiften svårare och alltmer komplex. Det beror dels på att elevsammansättningen i grundskolan har förändrats över tid, dels på att skillnaderna mellan elevernas förutsättningar att klara skolan har ökat.

I denna undersökning studerar vi därför dels hur elevsammansättningen i den svenska grundskolan har utvecklats från 1988–2020, dels hur olika grundskoleelever i fem olika årskullar klarar grundskolan. Vi gör detta med hjälp av två olika datamaterial från SCB. Syftet med undersökningen är inte att ursäkta skolans resultat, utan att ge en förklaring till varför grundskolans uppdrag har blivit allt svårare att uppnå, åtminstone inom ramen för den styrning och de resurser skolan har idag, och varför staten måste öka sitt ansvar.

Undersökningen visar:

- **Att resultatskillnaderna mellan olika elevgrupper ökar kraftigt** över tid, dels i relation till om eleverna är födda i Sverige eller ej, dels i relation till föräldrarnas inkomster.
- **Att andelen utlandsfödda elever har ökat kraftigt över tid** och att de nyanlända eleverna är allt äldre när de börjar i svensk grundskola. Detta gör att dessa elever – och skolan – får mycket mindre tid till sitt förfogande för att dessa elever ska kunna hämta ikapp de kunskaper de behöver för att nå gymnasiebehörighet.
- **Att nyanlända elever är kraftigt överrepresenterade bland det totala antalet obehöriga till gymnasieskolan.** Våren 2020 utgjorde elever med utländsk bakgrund 25 procent av elevkullen men 50 procent av de obehöriga (100 procent överrepresentation). Nyinvandrade elever, när de särredovisas, utgjorde 5 procent av elevkullen och 22 procent av de obehöriga (340 procent överrepresentation).

Våra förslag:

- **Staten måste ta över huvudansvaret för finansiering,** resursfördelning och likvärdighet i hela skolväsendet. Staten måste också öka sin styrning av skolväsendet genom att bland annat regionalisera skolmyndigheterna.
- **Skolvalet måste reformeras** i syfte att bryta skolsegregation och öka likvärdigheten. En skolvalsperiod måste införas och att kötid slopas som urvalskriterium.
- **Staten måste ta ansvar för kompetensförsörjningen av lärare** så att alla barn och elever undervisas av legitimerade och ämnesbehöriga lärare.
- **Skattepengar avsatta för en likvärdig och kvalitativ skola ska användas till att möta de behov som finns i skolan.** Vinst och marknadsskola ska fasas ut och till dess detta är genomfört ska eventuell vinst återinvesteras i verksamheten. Aktiebolag är inte en långsiktigt hållbar driftsform för att driva skolverksamhet.
- **Reglerna kring skolans arbete med särskilt stöd måste förändras.** Lärarkårens professionella bedömningar av barns, elevers och studenters undervisnings- och stödbehov måste ges avgörande betydelse i hur stödarbetet sker.

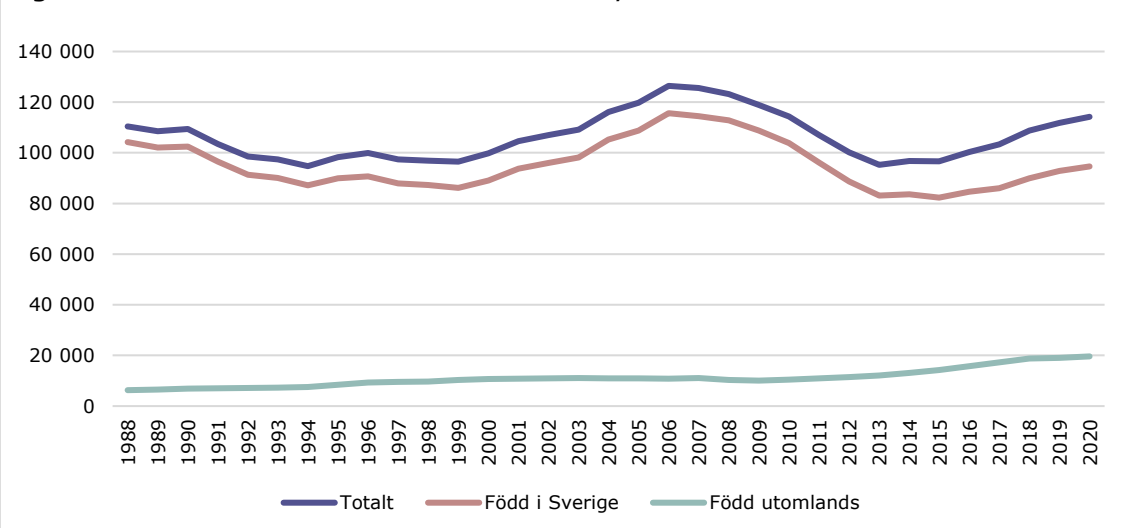
Elevsammansättningen i svensk grundskola

Under en lång tidsperiod har den svenska grundskolans genomsnittliga resultat försämrats. I de senaste TIMSS- och PISA-undersökningarna syns positiva tecken på att denna utveckling nu är bruten.

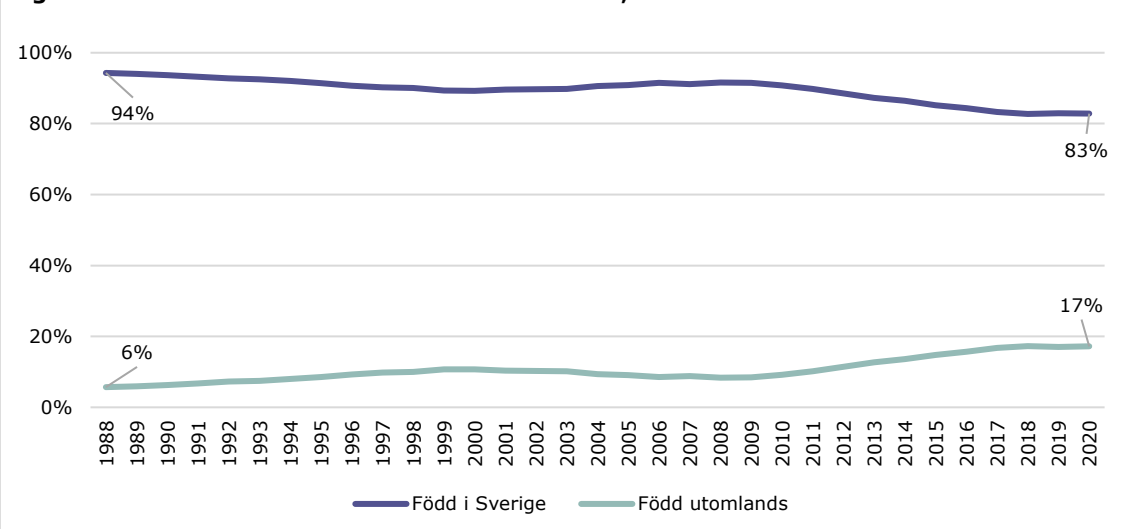
Detta handlar däremot om genomsnittliga resultat. Studerar man i stället hur det går för olika elevgrupper visar det sig att skillnaderna i svensk grundskola ökar. Detta kan ses som en indikation på att likvärdigheten och den kompensatoriska förmågan har försämrats i svensk skola. I denna resultatbild återfinns en över tid ökad betydelse av elevernas bakgrund, som i stor utsträckning drivs av de utlandsfödda eleverna.⁹ Förändringarna drivs i stor utsträckning av hur dessa elevgrupper har ökat över tid och hur de förutsättningar dessa elever har med sig till Sverige har förändrats. Grundskolans uppdrag har därmed blivit allt svårare och mer komplext.

För att illustrera detta redovisas i **figur 1** hur elevsammansättningen har förändrats totalt sett och i **figur 2** redovisas detta som andel elever. Från 1988 till 2020 har andelen elever som är födda utomlands tredubblats, från att utgöra 6 till 17 procent av elevkullen.

Figur 1: Antal elever i årkurs 9 efter födelse land, 1988–2020



Figur 2: Andel elever i årkurs 9 efter födelse land, 1988–2020



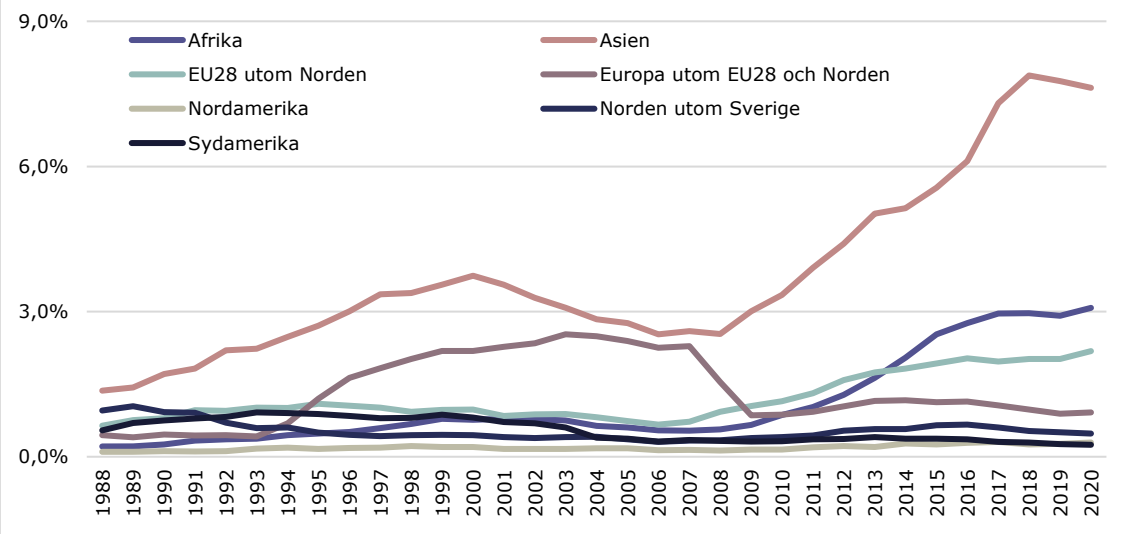
Tillkomsten av elever har också ändrat karaktär över tid. I slutet av 1980-talet kom de flesta nya eleverna i årkurs 9 från Asien eller våra nordiska grannländer. År 1988 utgjorde elever från

⁹ Skolverket (2018); Gustafsson & Yang Hansen (2018); Yang Hansen & Gustafsson (2018)

Asien 1,4 procent av hela elevkullen i årskurs 9 och elever från våra nordiska grannländer 1 procent. Andel niondeklassare från de nordiska grannländerna sjönk sedan under hela 1990-talet för att stabilisera sig på en nivå runt 0,5 procent av elevkullen. Andel elever från Asien har ökat under hela tidsperioden förutom för en viss nedgång åren efter millennieskiftet. I slutet av 1990-talet och i början av 2000-talet utgjordes elevkullarna av en större andel elever från europeiska länder utom EU. Härei syns bland annat elever från det krigshärjade forna Jugoslavien.

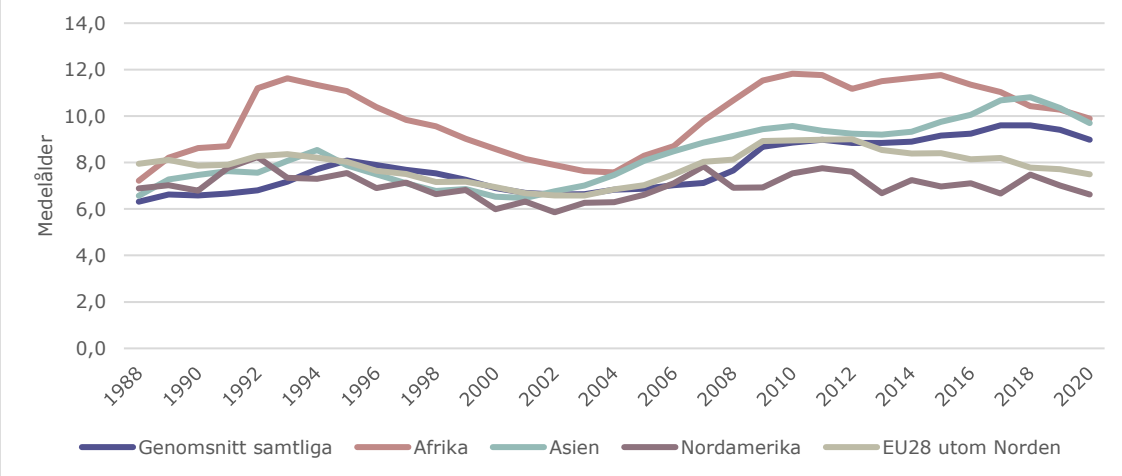
Från 2010 och framåt har invandringen gett ytterligare en annan karaktär på elevsammansättningen. Dels har andel elever från Asien fortsatt att öka; år 2018 nåddes en topp då dessa elever utgjorde 7,9 procent av elevkullen. Dels har andel elever från Afrika ökat väldigt kraftigt. År 2020 utgjorde dessa elever 3,1 procent av hela elevkullen. Allt detta redovisas i **figur 3**.

Figur 3: Andel elever i årkurs 9 efter födelsevärldsdel, 1988–2020



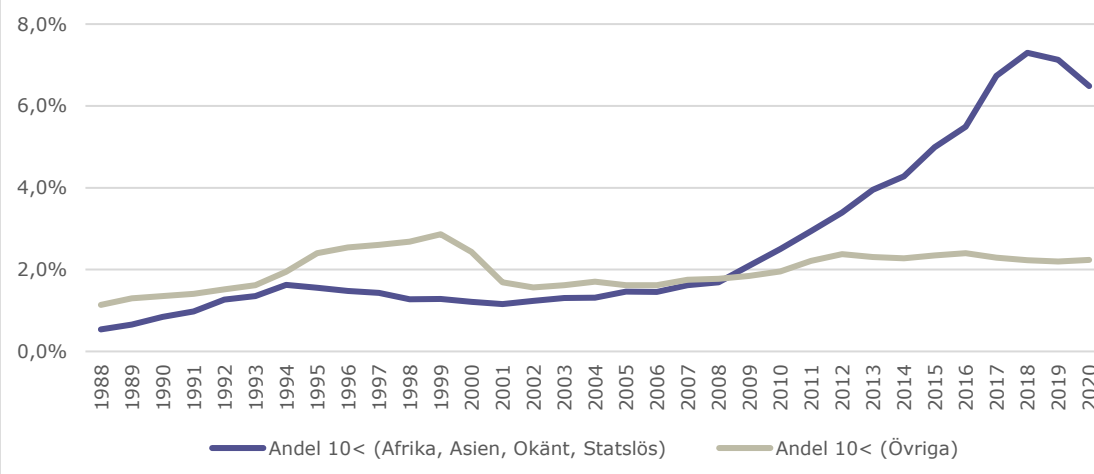
Det har också skett förändringar sett till åldern på de elever som börjar sent i svensk grundskola. I **figur 4** redovisas den genomsnittliga ankomståldern för de nya eleverna mellan 1 och 16 års ålder, dels för alla elever, dels för några utvalda världsdelar. Figuren visar att genomsnittsåldern har ökat, från cirka 6 år 1988 till 9 år 2020. Den visar dessutom att detta drivs av en högre ankomstålder för elever från Afrika och Asien där den genomsnittliga invandringsåldern för de som gick i årskurs 9 år 2020 var 9,9 respektive 9,7 år.

Figur 4: Genomsnittlig ankomstålder för elever i årkurs 9 efter födelsevärldsdel, 1988–2020



För att åskådliggöra detta på ytterligare ett annat sätt redovisas i **figur 5** hur stor andel elever som varit 10 år eller äldre när de ankommit till Sverige, dels från Afrika och Asien, dels övriga delar av världen.

Figur 5: Andel elever i årkurs 9 efter födelsevärldsdel och ankomstålder, 1988–2020



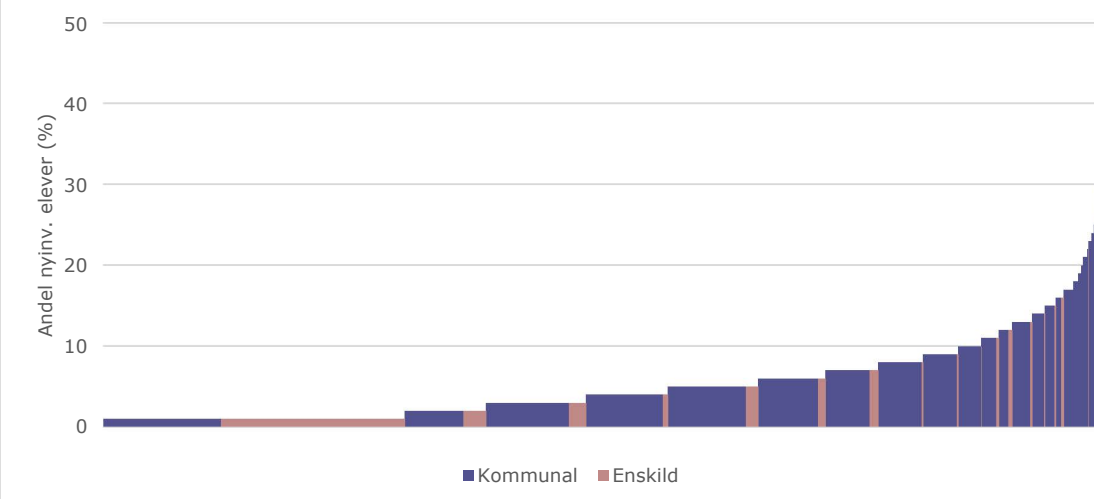
Skolsegregationen

I takt med elevsammansättningens generella utveckling har skolsegregationen ökat i grundskolan. Tidigare forskning har visat att den ökande skolsegregationen i huvudsak drivs av en ökande boendesegregation, men där det fria skolvalet också bidrar därtöver.

I en ny analys av skolsegregationens utveckling framkom att den, mätt som spridningen i föräldrarnas genomsnittliga utbildningsnivå, har ökat med 13 procent åren 2011-2021. En elevgrupp sticker ut i dessa avseenden är också nyinvandrade elever. Som grupp betraktad har dessa elever oftare föräldrar med lägre utbildningsnivå och sämre anknytning till arbetsmarknaden, vilket också påverkar var och hur de kan bosätta sig i landet. Detta medför att skolsegregationen avseende nyinvandrade elever är än mer utmärkande.

I **figur 6** visas detta genom ett stapeldiagram där varje individuell stapel är en skola med elever i årskurs 9 och där andelen nyinvandrade elever framgår. Som figuren visar är det vissa skolor – oftast kommunala – som tar ett mycket stort ansvar för att ta emot de invandrade eleverna.

Figur 6: Andel nyinvandrade elever per högstadieskola 2020/21



Källa: Skolverkets SALSA-databas

Bryter man ner detta ytterligare ser man att de 514 skolor som har minst 5 procent nyinvandrade elever utgör 35 procent av högstadieskolorna men ansvarar för 76 procent av alla nyinvandrade elever i årskurs 9. Av dessa skolor är 90 procent kommunala skolor. Går vi ett steg till och tittar på de 182 skolor som har minst 10 procent nyinvandrade elever, ser vi att de utgör 12 procent av alla högstadieskolor men ansvarar för 37 procent av alla nyinvandrade elever.

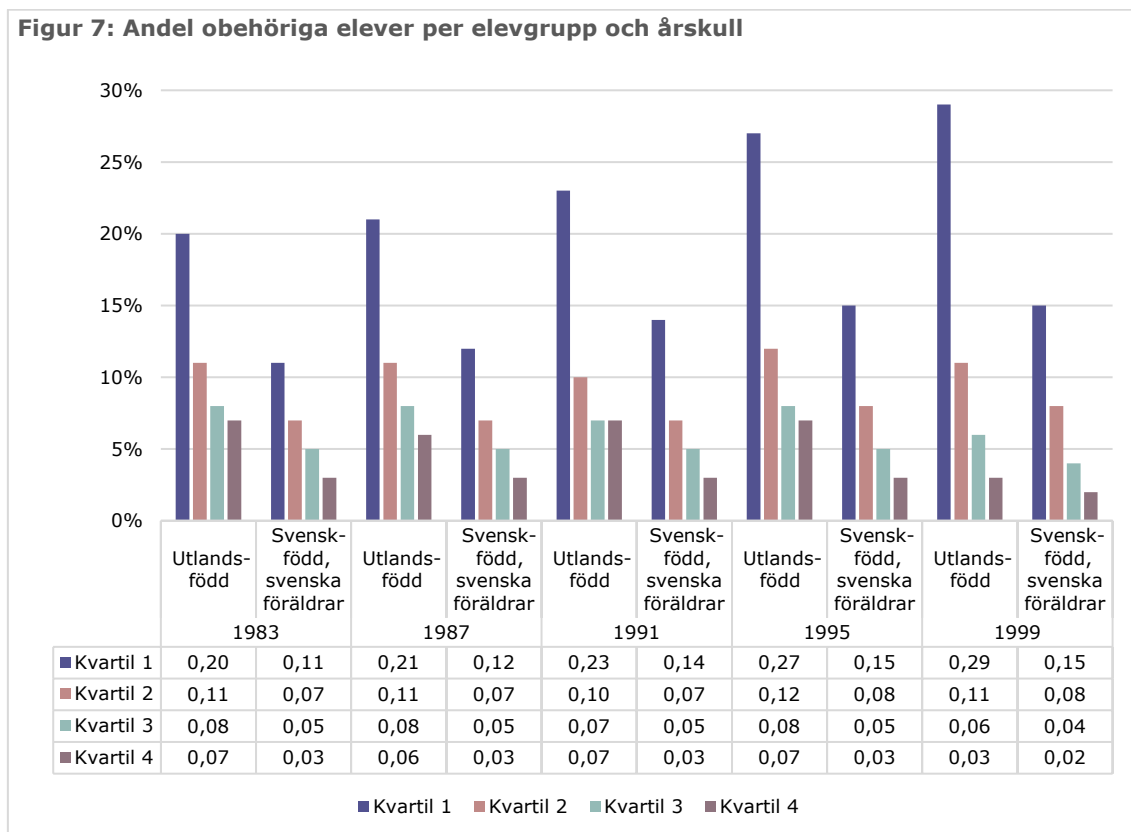
Elevresultat i svensk grundskola

Resultat för olika årskullar

För samtliga elever födda 1983, 1987, 1991, 1995 och 1999¹⁰ har vi delat in dem dels efter deras föräldrars samlade inkomster, dels efter om de är födda i Sverige med svenskfödda föräldrar eller om de är födda utomlands. Inkomstgrupperna är fyra, så kallade kvartiler. Kvartil 1 motsvarar de elever vars föräldrar tillhör de 25 procent av landets befolkning som tjänade minst och kvartil 4 de 25 procent som tjänade mest.

I **figur 7** redovisas hur stor andel i respektive grupp som inte blev behörig till ett nationellt gymnasieprogram.¹¹ Resultaten visar att utvecklingen är sämst för utlandsfödda elever med de lägsta inkomsterna. Andelen obehöriga i denna grupp har ökat med 45 procent, från 20 procent obehöriga bland de födda 1983, till 29 procent bland de födda 1999. Det är mycket viktigt att notera att hela försämringen inte kan knytas till elever som är födda utomlands. Även de elever som är födda i Sverige med föräldrar födda i Sverige har haft en liknande utveckling. Andelen obehöriga i denna grupp har ökat med 36 procent, från 11 procent obehöriga bland de födda 1983, till 15 procent bland de födda 1999.

Figur 7: Andel obehöriga elever per elevgrupp och årskull



Resultaten visar också hur skillnaderna mellan olika elevgrupper ökar. För att illustrera detta tydligare redovisas i **figur 8** istället hur utvecklingen sett ut för utlandsfödda elever med föräldrar i inkomstkvarter 1 jämfört med svenskfödda elever med svenskfödda föräldrar i inkomstkvarter 4.

Skolverkets statistik 2020

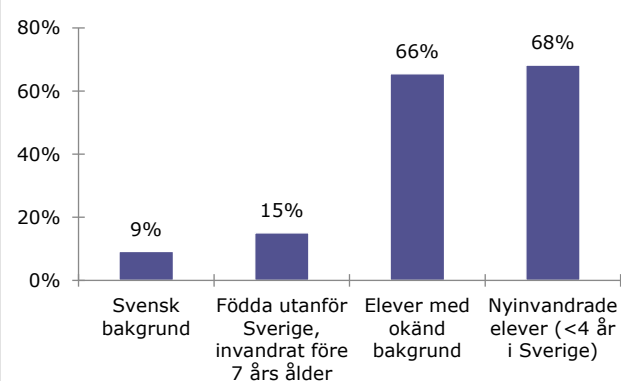
Den sista årskullen elever som vi har redovisat uppgifter för föddes 1999 och gick ut årskurs 9 sommaren 2015. För att få en aktuell bild av utslagningen i grundskolan har vi också hämtat uppgifter ur Skolverkets statistik. Våren 2020 var det 14,4 procent eleverna som inte nådde gymnasiebehörighet. Det motsvarar 16 500 elever.

¹⁰ Eleverna gick årskurs 9 1999, 2003, 2007, 2011 och 2015.

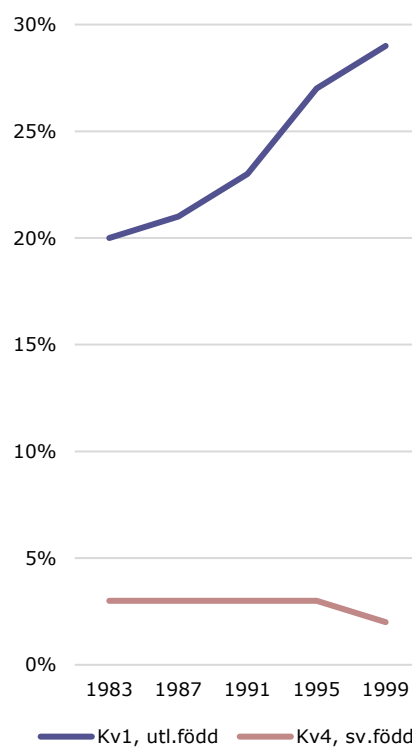
¹¹ För elever födda 1999 mäter vi detta som att ha uppnått behörighet till ett yrkesprogram.

I **figur 9** redovisas skillnader i hur stor andel av eleverna som nådde gymnasiebehörighet givet deras bakgrund. Som figuren visar nådde drygt 90 procent av de svenskfödda eleverna gymnasiebehörighet. Elever som är födda utanför Sverige men som flyttat till Sverige innan skolstartsåldern klarade sig nästan lika bra; 85 procent av dessa elever blev behöriga. Värre var det för de elever som kommit sent till Sverige. Bland dessa elever, elever som då hade gått fyra år eller mindre i svensk skola, nådde endast en tredjedel behörighet.¹²

Figur 9: Andel elever utan gymnasiebehörighet efter elevbakgrund, våren 2020



Figur 8: Utveckling av andel obehöriga för två olika elevgrupper



För att få en förståelse för omfattningen måste dessa nivåer relateras till det faktiska elevantalet som de motsvarar. I **tabell 1** redovisas sådana jämförelser. Vi kan då se att av det totala antalet obehöriga elever har en majoritet (53 procent) utländsk eller okänd bakgrund. Det motsvarar knappt 8 800 elever.

Tabell 1: Antal och andel elever i årskurs 9 läsåret 2019/20 efter bakgrund

	Antal elever totalt	Andel obehöriga	Antal obehöriga	Andel av elevkull	Andel av alla obehöriga
Elever med svensk bakgrund	85 188	9%	7 837	74%	47%
Elever med okänd bakgrund	806	66%	528	1%	3%
Elever med utländsk bakgrund	29 029	28%	8 244	25%	50%
därav födda i Sverige	11 714	15%	1 769	10%	11% (21%)
därav födda utomlands, invandrade före 2011	5 477	15%	827	5%	5% (10%)
därav födda utomlands, invandrade 2011 eller senare	11 838	48%	5 694	10%	34% (69%)
Nyinvandrade elever	5 315	68%	3 625	5%	22% (44%)
Totalt	115 023	14%	16 563		

Anm: Egna bearbetningar av Skolverkets statistik. Andelar inom parentes motsvarar andel inom gruppen "elever med utländsk bakgrund".

Av tabellen kan vi också utläsa vilken över- eller underrepresentation detta motsvarar. Elever med svensk bakgrund utgjorde 74 procent av hela elevkullen, men endast 47 procent av de obehöriga. Det motsvarar således en underrepresentation om 36 procent. På motsvarande sätt utgjorde elever med utländsk bakgrund 25 procent av elevkullen men 50 procent av de obehöriga (100 procent överrepresentation) och de med okänd bakgrund 1 procent av elevkullen och 3 procent av de obehöriga (200 procent överrepresentation). Nyinvandrade elever, när de särredovisas, utgjorde 5 procent av elevkullen och 22 procent av de obehöriga (340 procent överrepresentation).

¹² Se också Katz & Österberg (2020)

Om undersökningen

Datamaterial

I denna undersökning studerar vi dels hur elevsammansättningen i den svenska grundskolan utvecklats från 1988–2020, dels hur olika grundskoleelever i fem olika årskullar klarar grundskolan. Vi gör detta med hjälp av två olika datamaterial från SCB.

Det första materialet är ett tabellverk som SCB levererat till Lärarnas Riksförbund. I tabellerna redovisas antal elever i grundskolans årskurs 9, och efter vilken världsdel de är födda i, för åren 1988–2020. Totalt omfattar materialet drygt 3,5 miljoner elever.

Det andra materialet är hämtat ur Lärarnas Riksförbunds forskningsprojekt *En kompensatorisk skola* vari SCB tillhandahåller fullständiga uppgifter om alla elever födda 1983, 1987, 1991, 1995 och 1999. I materialet finns också uppgifter om föräldrarnas utbildningsnivå, eventuell migrationsbakgrund, föräldrarnas inkomster och elevernas resultat.

Ytterligare uppgifter om datamaterialet från SCB lämnas i Bilaga 1. Undersökningen har också kompletterats med uppgifter ur Skolverkets statistik för 2020.

Analys

I det första datamaterialet studerar vi med deskriptiv statistik hur elevsammansättningen i svensk grundskola har utvecklats över tid. Vi studerar vilka världsdelar olika elever är födda i och hur gamla de varit när de kommit till Sverige. Detta gör vi för att tidigare forskning visat att ju äldre elever varit när de kommit till Sverige, desto svårare har de att nå utbildningens mål.¹³ Det betyder därför också att ju fler och äldre elever som kommer till grundskolan, desto större krav ställer det på dess kompensatoriska förmåga.

I det andra datamaterialet studerar vi med deskriptiv statistik hur det har gått i grundskolan för olika elevgrupper i de fem olika åldersgrupperna. Vi delar dels in eleverna i fyra lika stora grupper (kvartiler) efter vilka samlade inkomster deras föräldrar har, dels efter om de är födda i Sverige med svenskfödda föräldrar eller ej. Därefter undersöker vi hur stor andel av respektive grupp som uppnår behörighet till ett nationellt gymnasieprogram.¹⁴

Referenser

- Grönqvist, H & Niknami, S. (2020). *Studiegapet mellan inrikes och utrikes födda elever*. Stockholm: SNS Förlag. ([länk](#))
- Gustafsson, J-E & Yang Hansen, K. (2018). "Changes in the Impact of Family Education on Student Educational Achievement in Sweden 1988–2014" i *Scandinavian Journal of Educational Research*, 62:5, 719–736. ([länk](#))
- Katz, K., & Österberg, T. (2020). "Hur gick det för barnen? En studie om utländsk bakgrund, utbildning och inkomst" i *Ekonomisk debatt*, 48(4), pp. 45–58. ([länk](#))
- Yang Hansen, K & Gustafsson, J-E. (2018). "Identifying the Key Source of Deteriorating Educational Equity in Sweden between 1998 and 2014." i *International Journal Of Educational Research* 93, 79–90. ([länk](#))
- Lärarnas Riksförbund. (2012). *Du får ingen andra chans*. Stockholm: Lärarnas Riksförbund. ([länk](#))
- Lärarnas Riksförbund. (2018). *En elevkulls framgångar och motgångar*. Stockholm: Lärarnas Riksförbund. ([länk](#))
- Lärarnas Riksförbund. (2019). *En ny skolform för obehöriga till gymnasieskolan*. Stockholm: Lärarnas Riksförbund. ([länk](#))
- Skolverket. (2018). *Analys av familjebakgrundens betydelse för skolresultaten och skillnader mellan skolor*. Stockholm: Skolverket. ([länk](#))

¹³ Katz & Österberg (2020); Grönqvist & Niknami (2020)

¹⁴ För elever födda 1999 mäter vi detta som att ha uppnått behörighet till ett yrkesprogram.

Bilaga: Datamaterialet från SCB

Tabell B2: Antal elever i årskurs 9 i SCB:s statistik, 1988–2020			
År	Antal elever i årskurs 9	År	Antal elever i årskurs 9
1988	110 468	2005	119 719
1989	108 521	2006	126 428
1990	109 435	2007	125 582
1991	103 497	2008	123 163
1992	98 538	2009	118 879
1993	97 351	2010	114 357
1994	94 733	2011	106 969
1995	98 333	2012	100 175
1996	99 964	2013	95 231
1997	97 409	2014	96 720
1998	96 935	2015	96 582
1999	96 507	2016	100 370
2000	99 755	2017	103 348
2001	104 567	2018	108 713
2002	106 984	2019	111 870
2003	109 204	2020	114 234
2004	116 109		

